

מפרט הרשות המקומית לפריט רישוי לפריט 8.8 א כלי שיט
השכרתם, אחסנתם

✓ פריט הבעלים/המנהלים/החברה של העסק

מס' סדורי	שם ושם משפחה : בעל/מנהל/מיופה כח ושם תאגיד	מס' ת.ז. / תאגיד	כתובת	סמן במקום המתאים		
				מס' ת.ד.	בעלים	מנהל מיופה כח
1						
2						
3						
4						
5						

מס' סדורי	מס' טלפון פרטי	מס' טלפון עסקי	מס' סלולרי פרטי	מס' סלולרי עסקי	מס' פקס עסקי
1					
2					
3					
4					
5					

✓ מען לקבלת מכתבים, הודעות MAIL, SMS

כתובת לקבלת מכתבים	מס' ת.ד.
דואר אלקטרוני @	מס' טלפון לקבלת הודעות sms

✓ מקום העסק: כתובת העסק ופרטיו

שם העסק	שם רחוב	מס' בית	מס' גוש	מס' חלקה
מס' עובדים	מס' נכס בגביה	שטח העסק במ"ר	מס' עוסק מורשה	מס' היתר בנייה

✓ תיאור מהות העסק ופעילותו

נא תאר את מהות העסק ופעילות שתתבצע בו.

מספר כלי השייט _____ כלי השייט מאוחסנים ב _____

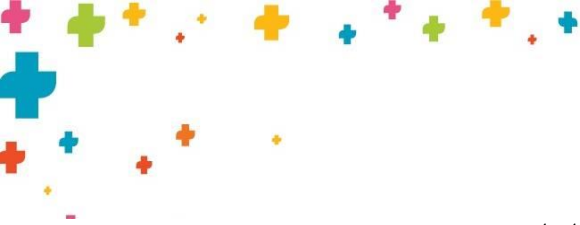
מספר סירות פיקוח _____ האם במקום יש מגיש עזרה ראשונה כן/לא האם יש ציוד עזרה ראשונה כן/לא

האם יש בבית העסק מיכלים לאגירת דלק ו/או שמן כן /לא, באם כן פרט מטה איזה סוג נוזל, מה נפח המיכל.

פריטי רישוי (לשמוש המשרד)

1. מסמכים נדרשים להגשת בקשה לרישוי העסק על פי חוק רישוי עסקים, תשכ"ח-1968

ת.ד. 14 אילת 88100 | טל': 08-6367289 | פקס: 08-6367131 | אתר העירייה: www.eilat.muni.il | חפשו אותנו בפייסבוק ובאפליקציה "אילת העיר שלי" קבלת קהל: בימים א, ג בין השעות 08:30-13:00 מענה טלפוני: בימים ב, ד בין השעות 14:00-15:00 פגישות עם מנהל האגף ותברואנים יש לתאם מראש.



לצורך הגשת בקשות לרישוי עסק הנכם נדרשים לעמוד בתנאי הרשות המקומית המפורטים להלן:

- תוכנית רישוי העסק הכוללת תרשים סביבה, מפה מצבית, תוכנית העסק, במפה אחת ב-5 עותקים באמצעות בעל מקצוע מוסמך מהנדס/אדריכל/הנדסאי) כהגדרתו בתקנות. **ובקובץ PDF מוכן להדפסה בקנ"מ 1:50 שמור על דיסק התוכנית תערך בהתאם לאמור בתקנות רישוי עסקים (הוראות כלליות), התשס"א-2000 פרק ה. בנוסף התכנית תערך בהתאמה למפרט הנחיות של הרשות המקומית, אותו נמצא למצוא באתר זה. במחיצת הנחיות לעריכת תכנית רישוי עסק.**
- המצאת פרטים בשאלונים הייחודים לסוגי עסקים או מהויות עסוק יחודיות.
- נא להצטייד בתעודת זהות.
- צילום דף חשבון ארנונה ממחלקת הגבייה לצורך רישום מס' הנכס ושטחו במשרדנו.
- צילום חוזה שכירות/אשור בעלות על הנכס.
- צילום תעודת עוסק מורשה.
- הפונה מטעם תאגיד ימציא אשור מעו"ד או רו"ח על רישום התאגיד בצרוף צילום תעודת רשום התאגיד, דוגמא של חותמת התאגיד, מי הם המנהלים בתאגיד ויפוי כוח למי מטעמם לעניין הוצאת רשיון העסק,
- מיופה כוח יורשה לפעול בהליך רישוי לרבות חתימה על התחייבויות והצהרות רק עם הגשת כתב יפוי כוח מטעם הבעלים/מנכ"ל התאגיד, המעניק לו סמכות לטפל בכל הקשור להליך הרישוי.
- חתימת מורשה תאגיד על גבי מסמכים תעשה בצרוף חותמת חברה. על כן בכל פנייה למשרדנו נא להצטייד בחותמת החברה.
- אישור מד"א בדבר הימצאות ציוד לעזרה ראשונה.
- צילום תעודת מגיש עזרה ראשונה.
- טבלת פרוט סוג כלי השייט ומספר רישוי. בצרוף צילום רשיון כושר שייט תקף ממנהל הספנות והנמלים לגבי כל כלי שייט.
- עם המצאת המסמכים המפורטים לעיל והתנאים המוקדמים הייחודיים למהות העסק יש להגיש בקשה לרשיון העסק. במעמד הגשת הבקשה יש לשלם אגרת רישוי בסך _____ ₪ בגין כל פריט בבקשה. לידיעתך אגרה זו מתעדכנת מעת לעת בהתאם לשינוי המדד.

2. תנאים כלליים שיש להמציא במהלך הליך רישוי העסק

- להגיש אישור הדברה ממדביר מוסמך אחת ל-4 חודשים בעסקי מזון או חוזה טיפול שנתי.
- באחריות בעל העסק לדאוג לקיום הסדר לאצירה ופינוי אשפה המאושר על ידי מחלקת שפור פני העיר בעירייה.
- באחריותך לזמן את נציגי מדור מניעת שרפות בשירותי הכבאות לצורך עריכת בדיקת תקינות תקופתית בעסק לקראת סוף כל שנה (לועזית) ולעמוד בדרישות ותקנים. לשימת לבך דרישה זו הנה תנאי ברישוי העסק.

3. בנוסף עליך לעמוד בתנאי מפרט אחיד ארצי של נותני האשור והוראות חיקוק בהתאמה לפריט רישוי העסק בצו רישוי עסקים. מידע מפורט נמצא באתר ממשל זמין בכתובת www.gov.il

4. הנחיות ומידע:

תנאים פרטניים למהות העיסוק:

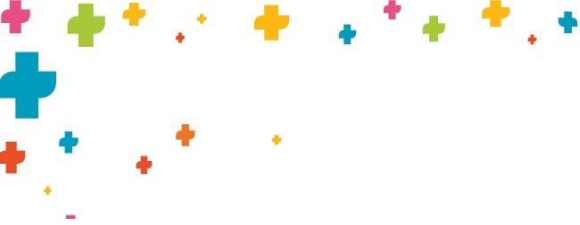
- א. תנאי בטיחות בעיסוק בהשכרת כלי שיט:
 1. עליך לרשום את שוכר כלי השייט, רשום זה יכלול תאריך, שם פרטי/משפחה, תעודת זהות, כתובת, טלפון, שעת יציאה לים, משך הזמן המושכר, שעת חזרה מהים, סוג כלי השיט המושכר ומספרו.
 2. חובתך לתדרך כל שוכר כלי שיט באשר לנוהלי הבטיחות, התנהגות נאותה בשימוש בכלי שיט ואזורי השיט המותרים טרם יציאתו לים ולתת לו עלון נהלי בטיחות. העלון יכלול נהלי בטיחות ומפת אזור השיט המותר.
 3. בכניסה למזח במקום בולט לעין יש להציב שילוט בנוסח "הרחצה אסורה! המזח מיועד לפעילות כלי שיט בלבד. עישון וצריכת אלכוהול בכלי השיט אסורה!"

ת.ד. 14 אילת 88100 | טל': 08-6367289 | פקס: 08-6367131 |

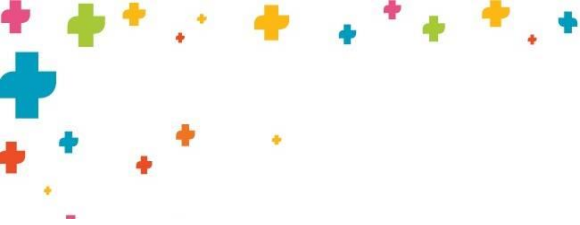
אתר העירייה: www.eilat.muni.il | חפשו אותנו בפייסבוק ובאפליקציה "אילת העיר שלי"

קבלת קהל: בימים א, ג בין השעות 08:30-13:00 מענה טלפוני: בימים ב, ד בין השעות 14:00-15:00

פגישות עם מנהל האגף ותברואנים יש לתאם מראש.



4. עליך לפקח על שוכרי הסירות הנמצאים בים בהתאם להנחיות רשות הספנות והנמלים בכל הקשור לבטיחות השיט.
 5. עליך להציב שילוט בטיחות בסירה במקום גלוי לעין בשפה העברית אנגלית וערבית הכולל :
 - א. ציון שם התחנה המשכירה.
 - ב. מס' טלפון בחירום.
 - ג. מקסימום אנשים בסירה.
 - ד. איסור ישיבה על דופן/ חרטום הסירה.
 - ה. איסור קפיצה למים.
 6. עם דרישה יהיה עליך להמציא למחלקת רישוי עסקים, אישור מהנדס ימי לגבי תקינות המזוח. אין באמור כדי לגרוע מכל חובה אחרת על פי חוק התכנון והבנייה.
 7. עליך לדאוג להמצאות אמצעי קשר סביר ותקין לעזרה בין סירת החילוץ לתחנה.
 8. בתחנת ההשכרה ימצא בכל עת ובאופן תקין בהתאמה כדלקמן :
 - א. קשר להזעקת עזרה בחירום.
 - ב. מגיש עזרה ראשונה 20 שעות הדרכה.
 - ג. ערכת עזרה ראשונה בסיסית.
 9. לכלי השיט המושכרים יהיו רישיונות שיט תקפים ממנהל הספנות והנמלים במשרד התחבורה.
 10. עליך להחזיק בפוליסת ביטוח מתאימה ותקפה במהלך כל תקופת הרישיון/היתר זמני.
 11. עליך לסמן את כלי השיט המחלף בסימן מזהה בולט למרחוק.
 12. עליך לבדוק בתחילת כל יום עבודה כי כלי השיט כשירים לשימוש.
 13. רישיון זה כפוף לכל חיקוק אחר הבא לקדם את הסדרת העיסוק בהשכרת כלי שיט.
- ב. תנאי בטיחות למניעת דלקות:**
14. מדי סוף כל שנה עד תאריך 31 בינואר, חייב בעל העסק לזמן את נציגי שרותי הכבאות לצורך בדיקה תקופתית במבנה העסק בדבר קיום סידורי הבטיחות ומלוי הדרישות לגילוי ומניעת דליקות שנקבעו ע"י שירותי כבאות והצלה.
- ג. תנאי רישוי לגבי רעש:**
15. לא יישמע כל רעש חזק ו/או רעש בלתי סביר לרבות מוסיקה ו/או פרסומת בכל צורה שהיא, הן ביום והן בלילה שמקורו מתחום העסק ו/או מחוצה לו, החורג מהאמור בתקנות למניעת מפגעים (רעש בלתי סביר), התש"ן – 1990 ותקנות למניעת מפגעים (מניעת רעש) התשנ"ג 1992 וחוק העזר לאילת (מניעת רעש), התשמ"ח – 1987.
- ד. תנאי רישוי לגבי מפגעים:**
16. בעל עסק ידאג לכך שפעילות העסק לא תגרום להיווצרות מפגעים כאמור בחוק למניעת מפגעים, תשכ"א-1961.
 17. רישיון/היתר זמני זה כפוף לחוק למניעת מפגעים, תשכ"א-1961.



ה. שימור רחובות:

18. אסורה תפיסת המדרכה שלפני העסק ו/או מעברים ציבוריים על ידי הצבת שולחנות, כיסאות או כל חפץ אחר ללא היתר לכך לפי חוק העזר לאילת (שימור רחובות) תש"ם 1979 או שלא לפי תנאי ההיתר.

ו. שילוט ופרסום:

19. חל איסור על בעל העסק או כל אדם מטעמו להדביק מודעות, שילוט או פרסום חוצות אחר, או הצבת סוכך המשמש גם לצרכי פרסום ללא היתר שילוט על פי חוק עזר לאילת (שילוט), תשמ"ד-1984 ו/או בניגוד לחוק העונשין התשל"ז – 1977 לרבות סעיף 196.

הרינו להבהיר כי אין באמור לעיל להוות רשימה סגורה של תנאים. על בעל העסק מוטלת חובה לנקוט בכל תנאי בטיחות נוסף הנדרש לצורך פעילות עסקו אשר אינו מצוין לעיל.

- ✓ הצבת שילוט על גבי מבנה העסק וחצריו ו/או מתקנים ומתקני מזון מחוץ לכתלי מבנה העסק טעונה היתר על פי חוקי העזר של עיריית אילת לשילוט ושימור רחובות. לפיכך, עליך למלא בקשות להוצאת היתר (בהתאמה) במחלקת שימור ושילוט רחובות בעירייה. **חל אסור מוחלט להוציא כל חפץ ו/או מתקן שאינו מאושר על פי מדיניות ועדת שילוט ושימור רחובות מחוץ לשטח העסק.**
- ✓ במידה ותחול תחלופה במבנה / מיופה כוח יש להודיענו בכתב בצרף כתב מינוי מנהל ו/או כתב ייפוי כוח.
- ✓ במידה והעסק יסגר או יחולו שינויים: במהות העסק ו/או במבניו ו/או בחצריו ו/או בבעליו ו/או בשליטת התאגיד המפעיל אותו או שינוי שם התאגיד יש להודיענו על כך בכתב (לגבי תאגיד יש לצרף צילום תעודת רשום התאגיד) ולמשרדי מחלקת הגבייה.
- ✓ באחריות בעל/מנהלי העסק לבדוק באגף ההנדסה בעירייה באים מבנה העסק וחצריו תואמים בפועל להיתר הבניה ובאים מהות הפעילות במבנה העסק וחצריו מתאימה לתוכנית בנין ערים.
- ✓ בעל עסק רשאי להגיש השגתו לועדת השגה ברשות המקומית בשני מצבים. הראשון כאשר הרשות המקומית מסרבת לבקשתו לרישוי העסק. והאחרון כאשר יש לו השגה לגבי תנאי שהוצב בפניו על ידי הרשות המקומית.
- ✓ לשימת ליבך/ם, בהתאם לאמור בסעיפים 14-4 לחוק רישוי עסקים-התשכ"ח 1968, אסור לפתוח ולנהל עסק ללא רשיון/היתר זמני לניהול העסק, והעובר/ים על כך צפוי/ים לעונש ולצו הפסקת העיסוק בעסק ע"י סגירתו.
- ✓ לידעתך, עפ"י סעיף 16 (3) לחוק רישוי עסקים התשכ"ח-1968 צו שיפוטי שהושת על חצרים של עסק טעון רישוי חל על כל עיסוק טעון רישוי המתנהל ללא רשיון/היתר זמני באותם חצרים. זאת ועוד, חל איסור להעביר את הבעלות או החזקה בעסק למי שאין בידו רשיון/היתר זמני לניהול עסק.
- ✓ יש לבדוק באם הושתו על העסק צווים מינהליים ו/או שיפוטיים על פי חוק התכנון והבניה וחוק רישוי עסקים.
- ✓ מומלץ בטרם כל התחייבות לבדוק את ייתכנות מהות העסק במקום. במסגרת בקשה לחוות דעת מקדמית אותה מגישים במשרדנו.

❖ טופס זה מרכז את הפרטים וההנחיות הנדרשים **על ידי הרשות המקומית** לצורך הגשת בקשה לרישוי עסק. אין לראות בו בשום אופן וצורה תחליף לבקשה לרישוי העסק. אין בטופס זה לסתור או לגבור על כל הוראת חיקוק.

לשימת לבך טופס זה אינו מהווה בקשה לרישיון עסק הנך נדרש לפעול להמצאת התנאים שבסעיף 1 לעיל בהקדם ולהגיש בקשה לרישיון עסק. היננו להדגיש כי אין בדף תנאים זה למנוע מרשות הרישוי לנקוט בכל הליך אכיפה מנהלי ומשפטי בגין ניהול העסק ללא רישיון עסק תקף.

תאריך	תפקיד בעסק	שם מלא/ת.ז	חתימה
-------	------------	------------	-------